

2015. 9. 25

9·10

다정한 이웃 미추홀 복지마을

제 21 호(격월발간)

www.michu.or.kr
QR 미추홀종합사회복지관
모바일 홈페이지로 연결됩니다

발행처 | 대한불교조계종중사회복지재단
미 추 홀 종 합 사 회 복 지 관

발행인 | 황영선 | 편집인 | 전미옥, 조덕환, 천명옥, 최성진, 김용운, 윤기원 | 주소 | 인천시 남구 염창로 97(주안5동 22-59) | 전화 | 876-8181 | 팩스 | 876-8416

알짜배기 소식통

19세 미만 자녀와 살면 소득 관계없이 유족연금 지급

유족연금이란?
국민연금 가입자 또는 가입자였던 사람이 숨지거나 노령연금 수급권자 또는 장애등급 2급 이상 장애연금 수급권자가 사망하면, 사망자에 의존해 생계를 유지한 유족의 생활을 보장하고자 지급하는 연금급여를 말합니다.

앞으로는 19세 미만 자녀와 살면 월 소득에 관계없이 유족연금을 지급받지 당하지 않고 계속 받을 수 있게 되었습니다. 이전까지는 18세 미만 자녀와 함께 생계를 유지해야만 소득유무에 상관없이 유족연금을 계속 받을 수 있었는데요. 이번 달 7일 국민연금공단이 발표한 내용에 따라 배우자에 대한 유족연금 지급정지 예외 규정이 바뀐 것입니다.

▶ 기존 유족연금 지급기준

	지급일부터 3년 이내	지급일부터 3년 이후
배우자	소득에 상관없이 유족연금 지급	근로소득과 사업소득을 합산한 월 평균 소득금액이 일정 금액을 넘을 시 55~60세까지 유족연금 지급정지

▶ 신규 유족연금 지급기준

	장애등급 2급 이상 / 소득 있는 업무에 종사하지 않음 / 19세 미만 또는 장애등급 2급 이상의 자녀 생계 책임
배우자	소득과 관계없이 유족연금을 계속 받을 수 있음

물건 분실! 경찰청 유실물 어플 'LOST 112' 로!

LOST112 유실물 종합안내대

깨끗한 경찰! 유능한 경찰! 당당한 경찰!
국민에게 책임을 다하는 희망의 새 경찰!

물건을 잃어버리셨나요?
LOST 112가 있습니다!

문물별 습득률 검색

전체
지갑
핸드폰
휴대용가전
노트북
가방
의류
책
기타용품

이러한 서비스를 위해 실시간 범죄가 분석된 습득률 검색을 도와드립니다.

발령소

피상사기 피해!
예방안이 확인의 방법입니다.

공지사항

자주하는 질문

Have you lost something?

바로가기

누구나 한 번쯤은 물건을 잃어버려서 당황했던 기억이 있을 겁니다. '만약에 나한테 그런 일이 발생한다면?' 아마 잃어버린 물건을 어떻게 찾아야 하나.. 머릿속이 하얗게 되거나 아무 생각이 안 들지 않을까요? 이런 경우 경찰청 유실물 종합안내(LOST 112)가 그 해결책이 될 수 있습니다. 그럼, 비교적 간단하게 구성된 LOST 112의 사용법을 알려드리겠습니다.

▶ **분실물 신고**
LOST 112 접속 및 회원가입 후 분실지역·장소·일자 등 분실물품과 관련된 정보를 자세히 기입합니다. 구체적으로 입력하실수록 유실물 종합안내 시스템에서 분실물의 대한 정보를 타 지역 주민이나 경찰관이 쉽게 검색할 수 있습니다.

▶ **습득물 검색**
전국 경찰관서 어느 곳에 분실물이 보관되어 있는지 검색이 가능하며, 스마트폰을 분실한 경우 LOST 112 사이트에서 이동통신사 및 보험사 제 출용 접수증도 출력할 수 있습니다.

▶ **SNS 및 모바일 서비스 운영**
트위터·페이스북·인스타그램·카카오톡 등 다양한 SNS에 분실·습득 관련 소식들을 실시간으로 확인 가능하며, 모바일 홈페이지(m.lost112.go.kr)를 운영하여 물건 분실 시 스마트폰 검색을 통해 즉시 습득물 검색이 가능합니다.

출처 : 보건복지부 블로그 따스아리(http://blog.daum.net/mohwpr/)

승용차·대형 가전제품 가격 싸진다.

TV, 냉장고, 자동차,가구까지! 연말까지 개별소비세 혜택 누리세요.

세금
인하

세금
인하

세금
인하

개별소비세란?

특정한 물품이나 서비스의 소비에 대해서 특정의 세율을 선별적으로 부과하는 소비세를 말하는데요.
정부는 올 연말까지 **개별소비세를 30% 인하**하기로 했습니다.

〈개별 소비세 부담 완화 주요내용〉

무엇을?	얼마나?	언제까지?
승용차	30%인하(세율 5% → 3.5%)	8.27~'15년 말까지
대용량 가전제품	30%인하(세율 5% → 3.5%)	8.27~'15년 말까지 (16.1.1부터 폐지)
녹음·로열젤리, 방향용 화장품	30%인하(세율 7% → 4.9%)	8.27~'15년 말까지 (16.1.1부터 폐지)
가구, 사진기, 시계 가방 등	기준가격 상향 조정 (200만 원 초과 금액의 20% 부과 → 500만 원 초과 금액의 20% 부과) ※ 가구는 1조당 800만 원 또는 1개당 500만 원 초과금액의 20% → 1조당 1500만 원 또는 1개당 1000만 원 초과금액의 20%	8.27일부터 기준가격 상향 적용

승용차 세금 인하 효과

(단위: 천 원)

유형	차종	기존 세금 합계	개별소비세 인하시 세금 절감액
소형	아반떼 1.6 스마트	1,135	341
	K3 1.6 디럭스	1,008	302
중형	쏘나타 2.0 스마트	1,652	496
	말리부 2.0 LT	1,684	505
대형	그랜저 2.4 모던	1,940	582
	SM7 2.5 SE	1,948	584
SUV	싼타페 2.2 프리미엄	2,022	607
CDV	카니발 2.0 럭셔리	1,960	588

※세금 인하 폭은 구체적인 차량 사양에 따라 달라질 수 있음 〈자료=기획재정부〉

대용량 가전제품 세금 인하 효과

(단위: 천 원)

유형	1대당 평균 세금	개별소비세 인하시 세금 절감액
에어컨(월소비전력 370kWh 이상)	41	12
냉장고(월소비전력 40kWh 이상)	222	67
세탁기(1회 세탁 소비전력 720kWh 이상)	73	21
TV(정격소비전력 300W 이상)	299	90

※적용일: '15.8.27. 이후 제품 공장 출고 및 수입 신고 날짜 기준 적용
(보석·귀금속은 판매장 판매 시 포함) 〈자료=기획재정부〉

출처 : 대한민국 정부 대표 블로그 정책 공감(http://blog.naver.com/hellopolicy/)

무료 독감 예방 접종, 10월부터 만 65세 이상 노인에게 시작



〈10월부터 전국 만 65세 이상 노인들은 보건소와 1만5300여곳 지정 의료기관에서 무료로 인플루엔자(독감)예방접종을 받을 수 있다.〉

출처=질병관리본부

10월부터 11월 15일까지 전국 만 65세 이상 노인들은 보건소나 주소지 관계없이 1만5300여곳 지정 의료기관에 방문할 시 무료로 인플루엔자(독감) 예방접종을 받을 수 있다.

다만, 보건소는 백신이 소진되면 예방접종이 어렵기 때문에 사전에 확인하는 것이 좋고 지정 의료기관이 아닌 곳에서는 접종이 이루어지지 않는다. 지정 의료기관은 예방접종도우미(<http://nip.cdc.go.kr>)사이트를 참고하거나 주소지 인근 보건소에 문의하면 된다.

출처 : 스포츠월드(<http://sportsworldi.com>)

단풍의 계절 가을! 산행 시 안전수칙 알고 가세요.

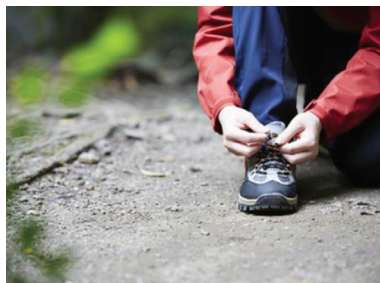


가을을 맞아 산을 찾는 사람들이 늘고 있습니다. 등산은 우리 몸의 신진대사를 높여 건강을 지키는데 좋은 운동인데요. 더군다나, 가을에는 단풍을 보러 더 많은 사람들이 산을 찾기도 하지요.

올해 첫 단풍은 9월 25일 설악산을 시작으로 중부지방은 10월 14일 사이, 지리산을 포함한 남부지방은 10월 7~29일 사이에 볼 수 있다고 합니다. 하지만, 가을철에는 등산으로 인한 안전사고도 급증하는 시기이기도 한데요. 그래서 등산 시 안전수칙에 대해 준비하였습니다.

▣ 첫째, 등산 계획을 잘 세우자!

- 안전한 등산이 되도록 자신의 체력과 능력에 맞는 산을 선택!
- 등산과 하산 시간을 정하여 해가 진 후 산행을 피하도록 할 것!
- 산행 전후 10분 이상 스트레칭 실시!
- 무리한 산행 시 온찜질로 근육과 관절 피로 회복!



▣ 둘째, 등산화 등 안전장비 필수!

- 미끄럼방지용 등산화, 지팡이, 비상식량, 구급약품, 손전등 휴대 필수!
- 땀을 흘린 후 체온저하를 방지하기 위한 여분의 옷 휴대



▣ 셋째, 뱀과 벌, 그리고 독버섯 주의!

- 뱀과 벌은 나뭇잎새와 구분이 잘 안되어 물릴 수 있으니 항상 주의 철저!
- 야생버섯 섭취 후 구역질, 구토, 설사, 경련 등의 증상이 나타날 시 먹은 음식을 토해내고 곧장 병원에 가서 치료 실시!

▣ 넷째, 자연에 대한 최소한의 예의로 쓰레기는 산에 버리지 말고 가방에 넣어 하산!

출처 : 원자력안전지킴이(<http://blog.naver.com/prnssc/>)

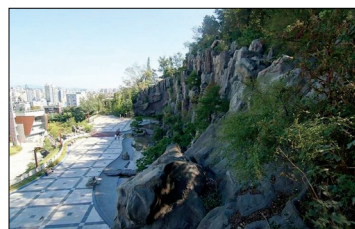
천고마비의 계절, 가을!

가족과 함께 방문하기 좋은 인천 명소



몸도 마음도 살찌운다는 천고마비의 계절인 가을에는 맑고 선선한 날씨 덕에 타지로 나들이를 떠나는 분들이 많습니다. 하지만, 올해에는 굳이 타지로 나가지 않아도 될 것 같습니다. 인천에도 가족과 함께 즐길 수 있는 명소가 많기 때문이죠.

1. 자연의 정취와 도심의 절경이 일석이조! '남구 수봉공원'



남구 도화동에 위치한 수봉공원은 완만한 산책로와 인공폭포가 어우러져 운동코스로도 적격인 산입니다. 또한 수봉공원은 호국공원으로서 현충탑과 참전기념비가 곳곳에 세워져 있을 뿐만 아니라 신흥민의 제사 및 참배를 드리는 망배단이 설치되어 있습니다.

도심 속에서 가족과 함께 등산을 하고 자녀들에게 호국의 정신을 기를 수 있는 수봉공원에서 가족 간 소통의 시간을 가지며 은은한 추억을 남겨보세요.

2. 가족과 자전거를 타며 경쾌한 주말을! '아라뱃길'



가족과 함께 아라뱃길 라이딩을 통해 멋진 경치를 구경해보는 것은 어떨까요?

이미 자전거 라이더 사이에서 유명한 곳인 아라뱃길은 자전거길 외에 유람선관광과 다양한 교육프로그램이 준비되어 있어 주말 가족나들이로 안성맞춤입니다.

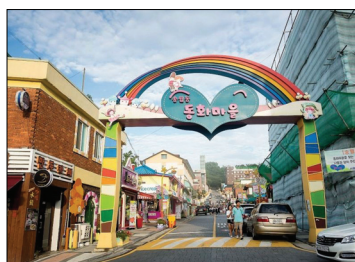
또한, 아름다운 아라뱃길의 경치는 나들이장소로서의 역할이 아니라 혼자서 사색을 즐기며 지친 일상을 달래줄 좋은 산책로가 되어주기도 합니다.

3. 전통의 멋을 즐기고 싶다면 '인천부평풍물축제'



10월 2일(금)부터 10월 4일(일)까지 부평대로변에서 진행되는 인천부평풍물축제의 준비물은 오로지 하나! 신나게 칠 수 있는 아무런 도구만 있으면 됩니다. 신나게 자신만의 악기를 치며 스트레스를 풀고 다양한 전통 극단의 놀이를 보며 우리만의 고유문화를 느낄 수 있습니다. 또한 30여개에 다양한 문화 체험에 직접 참여해봄으로써 지역의 예술문화를 느껴보시기 바랍니다.

4. 산책하기 좋은 데이트명소! '송월동 동화마을'



전국 곳곳에 동화를 주제로 하여 개발되고 있는 벽화 혹은 동화마을이 여럿 있는데, 인천 송월동에 위치한 동화마을도 꽤 좋습니다. 차이나타운 거리 바로 옆에 위치하여 중화음식도 맛보고 연인끼리 즐거운 산책도 즐길 수 있는 동화마을! 알록달록하게 꾸며놓은 동화마을 카페에서 은은한 커피 한잔 마시면서 한주간의 피로를 풀어보시기 바랍니다.

출처 : DDMZ- 떠먹자 다음블로그 (<http://blog.daum.net/ddmzddmz>)
경인 아라뱃길 (<http://www.giwaterway.kr>)
인천부평풍물축제 (<http://www.bpf.or.kr/icarusx>)
행복이 넘치는 깔깔 사진관 (<http://blog.naver.com/kkalkkallife>)

책과 문화로 여는 행복한 세상 ‘쑥골어린이도서관’을 소개합니다.



쑥골도서관 설립 목적

남구 도화동에 위치한 쑥골어린이도서관은 현재 도시재생사업으로 개발되고 있는 지역 한가운데에 위치하고 있습니다. 현재 남구 구립도서관 1동 1도서관 정책에 따라 세워진 쑥골어린이도서관은 수년간 진행되어 온 재개발로 인해 마을분위기가 칙칙하고 가라앉았지만 어린이와 지역주민들이 도서관에 모여 다양한 프로그램을 함께 만들어감으로서 도서관을 마을문화의 거점공간으로 만들어가고 있습니다.

주요 현황 및 프로그램

현재 운영위원 한분과 다양한 자원봉사자들이 도서관을 함께 이끌어가고 있으며, 총 50석의 열람석과 유아열람실, 정보 검색대, 다목적실 등 부모와 자녀가 함께 편안하게 지낼 수 있는 공간으로 구성되어 있습니다.

지역주민이나 지역사회와 함께 호흡할 수 있는 활동



우리 도서관에는 주민들이 모여 스스로 학습하고 지역 어르신에게 자서전 쓰기를 도와주는 독서치료 공부모임, 매주 목요일 자녀의 영어공부 노하우 향상을 위해 어머니들이 모이는 엄마표 영어교실 외에 다양한 외부 특강과 문화행사를 진행하여 지역주민이 도서관을 마을문화 거점공간으로 이용할 수 있도록 유도하고 있습니다.

특히, 도서관과 함께하는 주말가족 텃밭가꾸기는 도서관을 이용하는 가족들이 매주 일요일마다 도서관에 모여 텃밭가꾸기 가이드북과 그림책을 읽고 부모와 자녀가 함께 텃밭을 가꾸며 도시재생재개발로 칙칙한 마을분위기를 활기차게 바꿔나가고 있습니다.

쑥골도서관 향후 계획

현재 남구에는 이랑도서관, 제물포도서관이 주민참여형 도서관으로써 자원활동가들이 운영하고 있습니다. 쑥골도서관도 위의 2개의 도서관과 같이 주민참여형 도서관으로 자리매김하고자 올 해 31명이 주민분들이 주민참여형 교육을 완료한 상태며, 2016년부터 주민참여형 도서관으로 운영을 시작하고자 준비하고 있습니다!

전미옥 시민기자



남구 전통 재래시장 들여다 보기

‘도화종합시장’을 찾아가다!

남구 석정로 279번길 7에 위치한 도화종합시장은 원래 현재 인천상수도사업본부 부지에 형성되었으나 주안5·6공단과 인천기계산업단지 등의 노동인구가 증가함에 따라 1984년도에 현재 위치에 지하1층·지상2층으로 준공되었다.

현재 체육관과 구 선인재단 자리에 주거단지가 위치할 때 북적인 도화시장은 주거단지 재개발이 시작되며 상권이 사라지자 점차 손님이 끊기고 최근에는 시장 인근에 대형 할인마트가 들어섬에 따라 여타 소규모 재래시장과 마찬가지로 약 30여개의 점포만이 단골손님으로 명맥을 이어가고 일부 상인들은 장사와 부업으로 투잡을 하고 있는 실정이다.

짧지 않은 역사를 가진 도화종합시장을 활성화시키기 위해 김종재 반장(전 도화시장 자치회장)과 상인들은 구청의 도움을 받아 회의실과 공중 화장실이 딸린 신식 건물을 준비하고 건물일체형 천막을 설치하여 보수하는 등 재래시장을 활성화시키기 위해 부단히 노력하고 있다.

앞으로 도화오거리에 준공되는 5,800세대 재개발 아파트가 들어 서면 상권이 확대됨에 따라 대형 상권 속에서 재래시장만의 소소한 매력을 발산하고자 하는 도화종합시장, 속히 재개발 지역이 완공되어, 시장을 찾아오는 손님이 늘어나 상인들의 밝은 모습을 볼 수 있었으면 하는 바람이다.

※ 도화종합시장을 마지막으로 “남구 재래시장 들여다보기”를 마감하려 합니다. 앞으로 더욱 알찬 소재를 가지고 지역의 소리를 전달할 수 있도록 하겠습니다.

조덕환 시민기자





학나래도서관 청소년 독서 동아리 '하비'

독서동아리 '하비'의 탄생 배경과 목적

불과 10년 전만해도 아동이나 청소년들은 친구들과 동네에서 뛰어놀거나 어린이도서관, 구청 도서관 등에 찾아가 책을 읽으며 여가를 즐겨왔습니다. 하지만 현재 정보화시대가 도래함에 따라 학생들은 컴퓨터와 휴대폰을 사용하게 되며 점점 책과 멀어져갔고, 이는 아동·청소년들이 학교에서 내어준 과제로 인해 독서를 하는 의무적 독서만 이루어지는 결과를 초래하게 되었습니다. 공공도서관이 마을거점문화의 기준이 되어야 한다는 남구도서관 정책에 따라 학나래도서관에서는 독서동아리 운영을 통해 학생들의 자발적 독서습관을 기르고 책문화의 장을 펼치기

위해 2013년에 중학생·고등학생·성인 독서동아리를 창설하였으며, 현재는 고등학생 독서동아리가 사라지고 중학생 독서동아리인 '하비'와 성인 독서동아리인 '따끈따끈북클럽'이 운영되고 있습니다.

'하비' 구성현황

현재 중학교 3학년 15명으로 운영 중인 '하비'는 매월 마지막 일요일 10시에 동아리 모임을 가지며, 학생들이 직접 선정한 연간도서목록 중 해당 월에 선정된 도서를 읽고 리뷰와 토론 등을 통해 생각을 나누는 형식으로 진행되고 있습니다.

지역사회와 함께 호흡할 수 있는 활동

요즘 세대에 보기 힘든 독서동아리인 '하비'는 지역사회에 독서문화를 보급하고 있습니다. 초기엔 동아리에 가입한 중학생들의 학부모끼리 서로 인사를 나누는 사이정도 로만 지내다가, 자녀들과 함께 동아리 활동과 도서에 대해서 이야기를

나누게 되고 점차 책에 관심을 가지게 되며 부모들끼리 새로운 독서동아리를 만드는 과정으로까지 발전하였습니다. 이렇게 만들어진 독서동아리가 바로 '따끈따끈북클럽'이구요.

현재 두 동아리는 참여 가정의 서로 책에 대해 이야기하며 가족 간의 소통을 증진시키고 질풍노도의 시기라 불리는 청소년들이 건전한 여가문화를 형성하는 '선순환'의 기능을 만들어가고 있습니다.

'하비'의 향후 목표!

참여 학생들과 인터넷 E-Book 문집을 출판하여 지역 주민 누구나 볼 수 있도록 하는 것이 현재 제일 큰 목표입니다. 또한, '하비'와 '따끈따끈북클럽'과 같이 책과 동아리를 매개로 우리 사회를 건전하게 변화시키는 순수 독서동아리를 타 도서관과 타 지역에 전파하여 독서문화를 만들어가고자 합니다.

전미옥 시민기자



칭찬 릴레이 20호 주인공, 이현순씨를 칭찬합니다.



Q 칭찬 릴레이 19호 유혜원님의 칭찬 릴레이 20호 주인공 선정 이유는?

A 이현순님이 이끄는 학익고등학교 유스봉사단은 지역 내 어르신들을 위해 자녀들과 함께 매월 반찬을 제작하여 나눔활동을 진행하고 멘토링 활동까지 겸하고 있습니다. 진실한 마음으로 다양한 봉사활동을 하며 지역사회를 위해 헌신하는 학익고등학교 유스봉사단의 아름다운 모습은 우리 지역사회에 소개됨에 손색이 없다고 봅니다.

Q 이현순님의 봉사활동 경력은?

A 입시 위주의 경쟁 속에서 우리 아이들이 주변의 어려운 이웃들을 돌아볼 계기가 많이 없었는데 반찬봉사를 하면서 조금이나마 더불어 사는 삶을 몸과 마음으로 느낄 수 있어 봉사활동을 시작하게 되었습니다. 봉사활동을 통해서 우리 아이들이 함께 나누며, 도우며, 베풀며 살아갈길 바랍니다. 바른 인성과 훌륭한 이 사회를 이끌어 가는 인재로 아이들이 성장할 수 있도록 조금이나마 힘이 될 수 있도록 노력하겠습니다.

Q 이현순님의 한마디~

A 학익고등학교 유스봉사단은 부모와 자녀가 함께 봉사하는 단체로서 1~2학년 학생들이 매달 요양원에서 독거 어르신들을 대상으로 봉사활동을 진행합니다. 그 외 뜨개질·연탄봉사 등을 통해 밝은 모습으로 나눔과 따뜻함을 실천하려는 학익고등학교 유스봉사단은 오늘도 현재 진행형입니다.



지역주민의 제보를 기다립니다.

내가 알고 있는 특별한 이웃, 단체, 동네, 에피소드 등 주민들에게 소개하거나 자랑할 이야기를 제보해주세요. 마을이야기 코너에 게재해드립니다. ☐ 문의 : 032)876-8181

주안5동 2015 어르신 한마음 대잔치



주안5동 어르신만을 위한 잔치! 2015년 어르신 한마음 대잔치가 10월 14일(수) 천년웨딩홀에서 진행됩니다. 주안5동에 거주하고 계신 70세 이상 어르신 1,700여명을 대상으로 진행되는 이번 잔치는 주안5동주민자치위원회에서 어르신들을 위해 직접 행사를 준비하고 천년웨딩홀, 주안노인문화센터, 미추홀종합사회복지관, 용화사, NIB 등 지역 내 유관기관에서 물심양면 도와 성대하게 열릴 예정입니다. 어르신들을 위한 무료 식사대접과 노래자랑 등이 진행될 이번 잔치에 많은 어르신들이 참석하여 신명나는 가을을 보내길 바랍니다.

큰사랑나눔 어르신 위안잔치



10월 17일(토) 미추홀종합사회복지관이 주최하고 운영지원사찰 수미정사·경인불교대학에서 후원하는 2015년 큰사랑나눔 어르신 위안잔치 행사가 진행됩니다. 남구 어르신 500여 분을 모시고 진행되는 이번 행사는 기존에 복지관 직원들이 진행하던 어르신 절기행사와 달리 수미정사 신도와 협력하여 다채로운 음악공연과 무료 건강검진 및 진료, 이마용서비스 등 어르신들을 위한 풍성한 지역잔치를 만들어가고자 합니다.