



미추홀



발행처 | 대한불교조계종사회복지재단 미추홀종합사회복지관 | 발행인 | 황영선 | 편집인 | 전미옥, 유주희, 김용운, 김주원 | 주소 | 인천광역시 남구 염창로 97(주안5동 22-59) | 전화 | 876-8181 | 팩스 | 876-8416 | www.michu.or.kr

2016년 7월 29일 금요일

제29호 (매월발행)

제 16회 염전골 복잔치



미추홀종합사회복지관에서는 무더운 여름, 중복을 맞이하여 지역 어르신들이 무더위를 이기고 건강하게 여름을 나실 수 있도록 삼계탕을 대접하는 제16회 염전골 복(伏)잔치 행사를 7월 27일 복지관 대강당에서 실시하였다.

무더운 날씨에도 지역 어르신들을 위해 인천 남구 홍일표 국회의원과 인천 남구의회 이복락 의장, 김금용, 최용덕 시의원 그리고 운영지원사 참인 수미정사의 종연스님 등이 참석하여 어르신들에게 따뜻한 격려를 전하였다.

올해 복(伏)잔치는 닭 600마리를 지원한 최익수 대표(금호수산), 인천남동청년회의소(JCI), 한국 마사회 인천 남구문화공감센터, 민족통일협의회 남동구지부, 지역주민의 적극적인 참여로 이루어진 '1+1 후원'을 통해 모금된 후원금으로 진행되었으며 미추홀종합사회복지관 이용자와

부설 센터인 미추홀재가노인지원서비스센터 이용자 등 지역 어르신 1000여명이 참석하여 삼계탕과 축하공연, 어르신 노래자랑 등을 통해 원기회복과 즐거움을 나누는 시간이 되었다.

또한 거동이 불편하여 행사에 직접 참석하지 못한 지역 내의 저소득가정 200여 세대에 삼계

탕을 배달하여 어려운 이웃에게 복(伏)음식을 제공하였다.

이번 제16회 염전골 복(伏)잔치는 무더위로 지친 지역 어르신들에게 많은 지역주민들의 관심과 격려를 전달하고 힘찬 기운을 불어 넣어주는 시간이었다.



미추홀종합사회복지관 주민동아리 - 주부9단 마을공동체 지원사업 선정

인천시에서 지난 6월 '2016 마을공동체 지원사업' 2차 공모에서 지원대상 22개 사업을 최종 선정하였습니다. 이로써 지난 3월 1차 공모에서 선정도니 34개 사업과 이번 2차 공모까지 올해 모두 56개 사업을 지원하게 되었습니다.

마을공동체 만들기는 주민의 자발적인 참여와 협동으로 공동체를 형성하고 이웃 간 소통해 살기 좋은 마을을 만드는 사업입니다. 지역별로 중구1개, 동구 3개, 남구 5개, 연수구 1개, 남동구 4개, 부평구 3개, 계양구 2개, 서구 1개, 강화군 1개, 옹진군 1개로 남구에서 가장 많은 지원 사업이 선정되어 살기 좋은 마을 만들기에 앞장서고 있다는 것을 다시 한 번 느끼게 해주는 기회가 되었습니다.

이중 미추홀종합사회복지관에서 지역을 위해 함께 활동하고 있는 주민동아리 주부9단도 더욱 활발한 활동을 위해 이번 마을공동체 지원 사업에 지원하였고, 당당히 한 자리를 차지하여 지역을 위한 활동을 하게 되었습니다.

주부9단은 2013년 자조모임으로 시작된 주민 동아리로 자유여행을 통해 주민으로서의 나를 되찾고 주민 스스로 함께 하는 공동체를 형성하고자 시작되었습니다. 이러한 활동들을 통해 점차 공동체에 대한 인식을 가지게 되었고 나아가 회원들이 살고있는 지역으로 눈을 돌리게 되었습니다.

이후 주민 스스로 다양한 체험활동을 직접 선정하고 진행하면서 주민들로 하여금 공동체 의식을 느끼게 하고 체험활동을 통해 만들어진 다양한 물품을 복지관 및 유관기관에서 도움을 받지 못하는 지역의 복지사각지대에 위치한 어려운 이웃에게 직접 나눔으로써 지역사회 속에서 나눔과 소통을 실천하여 살기 좋은 마을을 만들기 위해 노력하고 있습니다.

앞으로 다양한 활동을 하게 될 주부9단의 원활한 활동을 할 수 있도록 많은 관심과 사랑을 보내주시고 주변의 도움이 필요한 지역 주민이 있다면 문의 부탁드립니다.



제 16회 염전골 복 잔치를 위해 힘써주신 모든 분들에게 감사의 인사를 드립니다.

두리뽐봉사단

권영자 노금임
윤미자 인명희

조순금 장우순

남순오 김경자

서현숙 이옥희

인춘희 심준섭

이정임 이화자

미추홀공덕회 · 보현단 · 천수천안단 · 밝은소리합창단

강혜자 김미선 김민서 김보경

김봉실 김선영 전윤송 호현숙

김성환 김순갑 김명백 김옥자

김정자 서경아 정영주 윤순단

문영숙 민창련 박성근 박윤숙

백광옥 유인주 주정희 이미경

성경순 신영자 신재단 옥영숙

왕적순 최혜수 이지원 이판열

이현주 임정희 한승숙 김태원

공연 재능봉사자

한광오 김은미 김지석 박미옥

박창준 심현숙 이예희 정경자

조연환 최정순 한윤길 권복순 구길자

구영실 구인모 권복순 김금선

김영란 김예숙 김현주 박광자

박영순 박종임 박춘자 배순혜

이영옥 이주양 이춘자 장정선

장천숙 조순정 조정희 주옥자

최춘자 한입분 이혜숙

후원단체

인천남동청년회의소, 한국 마사회 인천 남구문화공감센터, 민족통일협의회 남동구지부, 매소홀동우회, 덕동77청과, 민족통일남동, 건상21

후원자

금호수산 최익수대표
곽순덕 한혜자

조동희 주찬노
조영희 박수진

김인숙 이화자
김성환 김명관

신지영 유영재
박윤근 옥수정

오미정 서채숙
조진형 조재현

조진표 최솔 여인준 류영수

김미영 정희진 김윤경 사유나

이외 많은 무기명 후원자 분들이 계십니다. 항상 따뜻한 관심과 사랑을 나누어 주시는 자원봉사자 및 후원자 여러분에게 진심으로 감사의 말씀 드립니다.

따뜻한 나눔가게를 소개 합니다.

- 정이 넘치는 지역사회를 만들기위한 실천에 항상 감사합니다.
- 따뜻한 나눔을 함께 실천하실 분은 032)876-8181로 연락 바랍니다.

형제회아구찜 전문점



대구의 소문난 맛집에서 전수받아 인천인의 입맛을 사로잡은 바로 그 집!!
※ 남구 음식 경진 대회수상(추어탕 · 매운탕)
※ 2015년 12월 2일 SBS 생방송 투데이 방영

인천 남구 주안6동에 위치한 이 가게는 한번 먹어본 사람은 꼭 다시 찾는 맛 집이라고 합니다. 자신의 이익보다 손님 만족을 위해 항상 노력하는 사장님은 새벽부터 나와 그날그날 생물 미꾸라지와 무청을 이용해 음식을 준비하신다고 하시니 이러한 정성이 들어가는 만큼 맛도 좋은 것은 당연하겠죠?

놀라운 사실 하나!

11시 30분부터 15시(오후3시)까지 추어탕이 단돈4,000원이란 사실!! 손님의 입맛에 맞추기 위해 불철주야 노력하고 있는 사장님의 열정이 담긴 식사 한 끼 어떠신가요?

☎ 예약문의) 032-422-4666 · 인천광역시 남구 경인로 482(주안동)

선희네소머리국밥



한우 황소만을 고집하며 주안 5동에 터주대감으로 자리잡고있는 소문난 맛집! 인천 남구 주안 5동에 위치한 이곳은 안먹은 사람은 있어도 한번 먹어본 사람은 없는 맛집이라고 합니다!! 손님을 위해 24시간 뜨거운 사골을 우려며 항상 변함없는 깊은 맛을 내기 위해 노력하고 있다고 하니 가보지 않을 수 없겠죠? 선희네 소머리국밥의 또 다른 매력 국내산 계로 만든 맛있는 간장게장 또 한 어마어마하다고 하니 방문하면 꼭 맛보는 것도 좋을 것 같습니다.

꿀팁 - 선희네 특별 메뉴!

선희네 소머리국밥에는 소머리국밥 이외에도 특별메뉴들이 존재하는데! 맛있는 음식을 저렴한 가격으로 다양하게 즐길 수 있는 특별 메뉴도 함께 해 보세요! 몸에 좋고 맛도 좋은 한우 황소만을 사용하며 질 좋은 음식으로 손님 입 맛과 마음을 사로잡는 선희네 소머리 국밥! 함께 가보실까요?

☎ 예약문의) 032-865-3335 · 인천광역시 남구 염창로 65-1 2층

돌판향기



신선한 고기와 특별한 돌판을 이용하여 보다 맛있는 음식을 대접하는 맛있는 음식점! 인천 남구 주안 5동에 위치한 돌판향기는 저렴한 가격과 감동적인 맛으로 손님을 맞이하고 있습니다. 손님이 음식의 맛을 최대한으로 느낄 수 있도록 손님이 만족하고 나가기 전까지 옆에서 보조하며 음식을 대접하고 있으니 꼭 한번 찾아가서 먹어보지 않을 수 없겠네요. 그 중에서도 가장 인기있는 메뉴는 바로 두루치기! 푸짐하고 싱싱한 야채와 함께 볶아주시는 두루치기는 간장게장은 명함도 못 내릴 밥도둑이라고 하니 꼭 먹어보세요!!

돌판향기의 특별한 서비스 하나!

고기를 드신 모든 손님에게 잔치국수가 제공된다는 사실!! 식사 후 입가심으로 딱!! 멋진 사장님이 맛있는 고기에 돌판의 풍미까지 곁들여주는 돌판향기에서 즐거운 시간을 보내주세요.

☎ 예약문의) 032-873-8625 · 인천광역시 남구 석정로 422(주안동)



복지관 소식



경제놀이터 경제골든벨 인천지역 예선

- ▶ 일시 : 2016년 7월 16일(토) 10:00 ~ 12:00
- ▶ 장소 : 송의종합사회복지관
- ▶ 내용 : 경제놀이터 참여아동을 대상으로 경제개념 관련 골든벨 진행



웃음 레크레이션

- ▶ 일시 : 2016년 7월 22일(금) 10:00~11:00
- ▶ 장소 : 미추홀종합사회복지관 2층 대회의실
- ▶ 내용 : 웃음 레크레이션 활동프로그램 진행



지역사회 캠페인 “당신의 이웃은 안녕하십니까?”

- ▶ 일시 : 2016년 7월 22일
- ▶ 장소 : 주안 남부역 광장
- ▶ 내용 : 가두행진, 가정폭력 실태 설명, 질문지 작성, 명단 작성, 기념품 배부



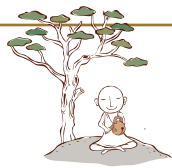
이웃관계 안전망 구축을 위한 지역육구조사

- ▶ 일시 : 2016년 7월 19일 ~ 7월 28일
- ▶ 장소 : 남구지역
- ▶ 내용 : 지역육구조사 설문조사
- 미추홀·송의·인천 3개 기관 총 1,000명



교육훈련사업 - 요리활동

- ▶ 일시 : 2016년 7월 20일(수) 15시
- ▶ 장소 : 미추홀장애인주간보호센터
- ▶ 내용 : 좋아하는 재료를 활용하여 토파아 피자 만들기



사단법인 미추홀공덕회 소식



종연스님의 “마음쉽표” 개설 openyellowID@종연스님의 마음쉽표

종연스님은 일상생활에 지친 우리들의 마음을 위로하고, 삶의 휴식처를 마련하고자, 자아성찰, 위안과 활력을 주기위해 “마음의 쉽표”를 개설, 매 주 월, 목요일에 카스와 SNS를 통해 전달합니다.

“마음의 쉽표”는 스님의 저서 <이 순간, 당신의 행복을 생각 합니다.> 중 좋은 글과 스님의 법문 중에서 좋은 말씀을 전달하여 삶의 문제에 다가가고, 추상적인 것을 구체적으로 요약하여 전달함으로써 부처님의 가르침을 실천 할 수 있는 장을 마련하였습니다.

서 원 (하 나)

죽어 다비 할 때까지
부처님 행위를 놓지 않으리라
얻어 먹고 시주 받은
빛을 갚으리라...
얻어먹고 시주받은 빛을 갚으리라

어느곳에서나 어느 때나
분별하지 않는 마음으로
가난한자와 박복한 사람
흥악하고 속고 속이는 자라 할지라도
사랑과 자비로써
그의 영혼을 맑게 하리라

종연합장



경인불교대학

“부처님의 가르침 행복하게 사는 법” 경인 불교 대학 입학 안내

입학식 2016년 9월 4일 (일요일) 10시

□ 입문반 : 수요일(3개월)
불교입문 (강사 : 학장, 부학장)

□ 대학반 : 월, 화요일(1년)
· 불교의 이해와 신행 (조준호 고려대교수)
· 불교사의 이해 (최종남 중앙승가대 교수)
· 불교문화 (백원기 동방문화대 교수)

□ 경전반 : 수요일(3년)
밀란다왕문경 (김승철 중앙승가대 교수)

보리수 도예 공방을 소개 합니다.

▶ 보리수 도예공방
● 프로그램 안내

프로그램	인원	대상	교육비	일시
어린이 도예교실	최대 20명	6세 ~ 13세	40,000원	월요일 16시
성인 A 도예교실	최대 20명	20세 이상	40,000원	수요일 14시
성인 B 도예교실	최대 20명	사회적 취약계층 (장애인·다문화·저소득 가정)	무료	금요일 13시
어르신 도예교실	최대 20명	60세 이상	무료	수요일 16시

- ▶ 장 소 : 미추홀종합사회복지관
- ▶ 신청기간 : 상시모집
- ▶ 수강료 및 이용문의 : ☎032)876-8181

* 기초생활수급권자는 무료입니다. 대신! 성실한 수업참여가 전제되어야 합니다.
취약계층의 경우 내부회의를 통해 감면혜택이 주어집니다. (관련서류지참)

알짜배기 소식통

그린 특화 서비스 에코머니

에코머니란 에코머니 제휴카드(그린카드, 에코마일리카드)를 통해 에너지 절약 및 다양한 친환경 활동 시 경제적 혜택으로 돌려드리는 포인트 리워드 서비스입니다. 에너지 절약, 녹색소비, 지자체 문화 / 체육시설 이용 시 할인 등의 ‘그린 특화 서비스’는 오직 에코머니 회원만이 누릴 수 있습니다.

녹색소비

유통매장 및 제조사의 친환경 제품을 에코머니 제휴카드로 결제 시 최대 5%까지 에코머니 포인트로 적립해 드립니다.

공공시설

전국 다양한 국립공원, 휴양림, 지자체 문화 체육시설 및 공연장에서 에코머니 제휴 카드로 무료입장 또는 할인받을 수 있습니다.

에코머니 제휴 가맹점

에코머니 제휴 가맹점에서 물품 구매 시 포인트가 적립되고 현금처럼 사용할 수 있습니다.

그린교통포인트제

출퇴근 시 도보/자전거 이용으로 에코머니 포인트를 적립받는 서비스입니다.

탄소포인트제

가정에서 생활에너지(전기, 수도, 도시가스)절약 시 환경부 및 각 지자체에서 최대 7~10만점까지 에코머니 포인트로 인센티브를 제공합니다.

▶ 친환경 기부



에코머니를 포인트 기부하게되면 한국환경산업기술원으로 전달되며 전달된 금액은 기후변화 대응사업과 자원보호 등을 위해 소중하게 사용될 예정입니다.

여름철 물놀이 안전수칙

안전수칙

- 1. 시작 전 준비운동**
준비운동은 부상을 방지하고 물놀이에 적응할 수 있는 몸상태를 만들어줍니다.
- 2. 수심확인**
물속에서 갑자기 수심이 깊어져 위험한 곳은 맨눈으로 확인하기 어렵기 때문에 긴 막대기를 이용하여 미리 확인하여야 합니다.
- 3. 구명조끼 착용**
구명조끼 착용은 안전한 물놀이를 위한 중요한 원칙입니다.
- 4. 적당한 휴식**
물놀이 중 체온이 떨어져 한기가 돌고 입술이 파래지는 경우가 있습니다. 이 때에 몸을 따뜻하게 하며 휴식을 취하여야 합니다.
- 5. 음주·과식 금지**
음주 시 체온의 급격한 변화로 심장마비가 올 수 있으며, 과식의 경우 몸에 무리를 주어 소화장기가 일어날 수 있습니다.
- 6. 해수욕장 안전선 준수**
예기치 못한 상황을 줄이기 위해 안전한 곳을 설정해 둔 기준이 안전선입니다. 안전선 밖에서는 사고 발생 위험이 급격히 높아지기 때문에 안전선을 반드시 지켜야 합니다.
- 7. 다이빙 금지**
다이빙 시 머리를 다치거나 깊은곳에 뛰어들어 익사할 수 있습니다. 가급적 다이빙은 피해야 합니다.

응급상황 팁

- 1. 물놀이 중 경련**
경련은 물이 차거나 근육이 피로할 때 흔히 발생합니다. 경련이 일어났을 때 당황해서 더 벗어나려고 하면 더욱 심해질 수 있으니 당황하지 말고 몸에 힘을 빼 가장 편한 자세를 취해야 합니다.
- 2. 물에 빠졌을 시**
몸에 힘을 빼고 주변에 도움을 요청해야 합니다. 발이 닿는다면 바닥을 차고 올라 숨을 쉬도록 하고, 그렇지 않으면 팔을 벌려 가위질하듯 양다리를 저어 몸을 띄웁니다. 옷의 밑단을 잡아 공기를 넣고 묶으면 튜브 역할을 해 물에 뜰 수 있습니다.
- 3. 익사자 발견**
물놀이 중 익사자를 발견하면 무작정 뛰어들지 않아야 합니다. 신속하게 구조요원 또는 112, 119에 신고할 수 있도록 합니다. 구명조끼나 튜브를 던져주거나 없다면 옷을 서로 묶어 끝에 페트병이나 슬리퍼를 달아 던져주는 것도 하나의 방법입니다.
- 4. 파도가 덮칠 경우**
파도가 있는 곳에서 수영할 때는 체력의 소모가 적도록 편안한 마음으로 수영하며 머리는 언제나 수면 위에 내밀고 있도록 합니다. 큰 파도가 덮칠 때는 깊이 잠수할수록 안전합니다.
- 5. 수초에 감겼을 때**
수초에 감겼을 때는 침착하게 여유를 가지고 호흡하며 서서히 부드럽게 몸을 수직으로 움직이며 헤엄쳐 나오도록 합니다. 물의 흐름에 몸을 맡기면 감긴 수초가 헐거워집니다.

우리 동네 탐방

이미용 후원업체 - 장루이다비드

이번 우리동네 탐방에서는 매월 지역 어르신들을 위해 이미용 자원봉사 활동을 하고있는 장루이다비드를 소개하고자 합니다.

바쁜 일상에서도 불구하고 항상 웃는 얼굴로 찾아오는 장루이다비드의 미용사의 이야기를 지금 들어보도록 하겠습니다.



장루이다비드 활동사진



Q1. 봉사로서 많은 후원 및 자원봉사활동을 하고 계시는데 불자가 된 계기는 무엇인가요?

A. 불자가 된 특별한 계기는 없습니다. 그저 어렸을 때부터 가벼운 마음으로 놀라다였고 이후 성인이 되어 종교를 가지게 됐을 때 심적인 안정을 가질 수 있고, 힐링이 되는 것을 느낄 수 있었던 불교에 끌렸습니다. 또, 법문을 읽고 배우면서 그 내용에 동화되고 공감하게 되면서 불자가 되기로 마음먹게 되었습니다.

Q2. 후원 및 봉사활동을 하게 된 계기는 무엇인가요?

A. 자신이 가진 기술을 자신만을 위해 쓴다는 것은 슬픈 일이라고 생각합니다. 기술을 나눔으로 받는 이는 행복하게 될 것이고 저 또한 그 모습을 보고 행복해질 수 있습니다. 이렇듯이 나눔은 일반적인 활동이 아니라고 생각합니다. 자원봉사활동을 통해 나눔활동을 하면서 보람을 느끼고 심적인 성장을 할 수 있는 기회가 될 것이고, 이미용 서비스를 진행하면서 기술적으로 미숙한 부분들을 습득할 수 있는 기회를 가지게 됩니다. 따라서 일반적인 기부보다는 상부상조에 가깝다고 할 수 있습니다.

Q3. 미추홀종합사회복지관 이미용

봉사 이외에 하고 계신 봉사 활동이 있나요?

A. 전부터 봉사활동을 진행하고 있는 기관들이 있습니다. 가장 오래된 수요차는 인천에 위치한 해피홈보육원입니다. 약 5년 동안 방문하면서 보육원에 있는 아동에게 이미용 서비스를 제공하면서 관계를 돈독히 해왔습니다.

방문할 때마다 환한 웃음으로 맞이해주는 아이들을 볼 때마다 기술을 배운 것에 감사함을 느끼게 됩니다.

또, 1년 넘게 안성에 있는 요양병원에서 봉사활동을 진행하고 있습니다. 거리가 멀어 많은 인원이 가지 못하지만 항상 2~3명씩 함께 해주는 직원이 있어 감사한 마음을 가지게 되며, 뿌듯한 마음을 가지게 됩니다.

Q4. 앞으로의 계획이 있다면?

A. 지금 하고 있는 장루이다비드가 계속 잘 운영될 수 있도록 하는 것이 첫 번째입니다. 기본적인 사업마인드인 '최선을 다한다.'라는 점에서 벗어나지 않도록 항상 노력할 것입니다. 안일하고, 거만한 마음을 가지지 않도록 직원을 독려하고 지지하며, 교육에 나갈 것입니다.

봉사로서의 활동 또한 늘어났지요. 생업과 여러 일들을 한다는 핑계로 활동을 제대로 하지 않아 마음 한편이 좋지 않았습니다.

마지막으로 봉사 및 후원 활동 또한 지속적으로 늘어나길 것입니다. 현재 활동하고 있는 기관은 물론이고 기회가 된다면 다양한 장소에서 저희를 필요로 하는 분들에게 서비스를 제공하고자 노력할 것입니다.

지역을 위해 소중한 시간과 기술을 나누는 장루이다비드의 원장님 이하 직원분들에게 다시 한 번 감사의 말씀을 전합니다.

앞으로도 많은 활동으로 힘이 되어 줄 장루이다비드를 응원하며 모두가 성장할 수 있는 한 해가 되기를 기원합니다.



장루이다비드

전통을 찾아서

범패박물관



작법무 시현

이번 전통을 찾아서에서는 남구 송의동에 위치한 범패박물관을 방문하였습니다. 범패박물관은 1층의 전시 및 강의실, 2층의 전시실 및 법당으로 꾸며져 있는 공간으로 작지만 알찬 구성이 되어있는 남구의 숨어있는 보물입니다.

범패란 무엇이고 박물관이 어떠한 이야기를 품고 있는지 지금 소개합니다.

Q1. 능화 스님과 범패박물관에 대해 소개해주세요.

처음 출가를 하게 된 것은 좋지 않은 몸상태 때문이었습니다. 월정사에 지내면서 체력을 기르고 저에게 맞는 특기를 찾기 위해 노력했고 장작을 패는 것으로 체력을 길러 범패와 작법무의 예능보유자, 무형문화재로 인정받게 되었습니다. 이후 인천으로 내려와 이러한 부처님의 공덕을 찬탄하는 음악과 무용, 의식에 관한 자료를 체계적으로 수집, 연구, 보존, 전시할 수 있는 박물관을 운영하며 현재까지 연구를 진행하게 되었습니다.

Q2. 범패와 작법무에 대해 알려주세요.

범패는 진리를 노래하고 부처님의 공덕을 찬탄하는 것을 말합니다. 이는 부처님께 음성공양을 함으로 돌아가신 망령의 성불을 기리는 노래입니다.

또 작법무는 불교무용을 말하며, 춤으로 진리를 만드는 것을

말합니다. 작법무를 설명하자면 삼보의 관점에서 보는 것이 좋을 것입니다.

첫 번째 나비춤은 불보를 상징하며 나비의 전승인 애벌레가 고치를 깨고 나와 날개를 얻어 환희의 해탈무를 추는 것을 묘사한 것입니다. 이때 고치를 깨고 나온 것을 무명을 깨고 정각을 이룬 깨달음에 비유하고 불법을 성취한 부처님을 비유해서 불보를 상징하는 춤이라 합니다.

두 번째로 바라춤이 있습니다. 이는 법보를 상징하며 위로는 불도를 구하고 아래로는 중생을 구제하는 보살의 서원과 불법을 받아들이고 다시 널리 펼쳐 중생을 제도하는 의미를 담고 있습니다.

Q3. 지금까지 해온 활동에 대해 소개해 주세요.

현재까지 2008년에 달하는 춤사위와 소리를 하였습니다. 특히 매년 나라와 민족을 위해 산화하신 애국선열과 충의장군의 충절을 기리기 위해 범패와 작법무로 봉행하며 인천에서 전통의 맥을 유지하고 있습니다. 이를 통해 일반인들이 잘 접하지 못한 범패와 작법무를 알릴 수 있었으며 많은 망령들을 기릴 수 있었습니다.

또, 이러한 공연뿐만 아니라 보다 쉽게 접할 수 있는 기회를 만들기 위해 체험 및 교육프로그램을 진행하고 있습니다. 특히 초·중·고등학생을 대상으로 예교백만돌기, 필통꾸미기, 컬러북을 이용한 텀블러 만들기 등 다양한 체험 프로그램을 운영함으로 자연스럽게 불교에 다가갈 수 있는 기회를 만들고 있습니다.

Q4. 앞으로의 계획은 무엇인가요?

가장 중점적으로 할 활동은 아무래도 전통을 이어나갈 수 있도록 현재 스님들이 사용하고 있는 물품들을 유물이 될 수 있도록 유지·보관할 수 있도록 계획하고 있습니다. 또, 인근 지역 학생들이 어려서부터 자연스럽게 불교문화를 접하고 배울 수 있도록 하기 위한 체험 프로그램을 진행할 예정입니다.



현중재

아이의 꿈을 키워요

I can do it .

웨딩드레스 디자이너 원종연을 만나다.

이번 I can do it 에서는 인천시 남구 주안2동에 위치한 메종드 자스민 원종연 드레스 디자이너를 찾아가 보았습니다. 원종연 디자이너는 블로그를 운영하면서 드레스를 직접 만들고 드레스를 팔거나, 대여해주는 의상실을 3년 정도 운영해 온 청년 사업가입니다. 처음 가게를 방문했을 때 예쁜 드레스와 티아라 · 장신구들이 눈에 들어와서 입어보고 싶은 충동이 생겼는데요, 이런 아름다운 드레스를 만드는 디자이너에 대해 함께 알아보도록 하겠습니다.



메종드 자스민 의상

Q1. 의상 디자이너를 꿈꾸게 된 계기는?

A. 어려서부터 어머니가 의류수선을 하셨습니다. 의류수선을 하다 보니 실, 바늘, 가위, 천들이 항상 주변에 있었고 자르고 껌대면서 간단한 소품이나 인형 옷을 만들게 되었습니다. 그러다가 옷과 인형을 만들며 어머니를 도와드리면서 자연스럽게 옷을 만드는 의상디자이너의 꿈을 갖게 되었습니다.

이후 고등학교에서는 의상디자인과를 전공하며 구체적인 꿈을 꾸게 되었고, 서울예술종합대학교 의상학과 대학생이 되면서 더욱 꿈에 다가갈 수 있었습니다.

Q2. 많은 의상 중 웨딩드레스를 전문으로 하게 된 이유가 있나요?

A. 고등학교 축제 때 다양한 의상을 만들어 주는 일을 하면서 여러 가지 옷을 만들게 되었습니다. 그러던 중 드레스를 처음 만들게 되면서 일상의 상보다 드레스를 만드는 일에 관심을 가지게 되었습니다.

웨딩드레스는 화려하고 예뻐서 여자라면 누구나 입어보고 싶은 아름다운 옷이라고 생각합니다. 이 때문에 같은 여자로서 드레스를 입는 한순간 누구보다 아름다운 이가 될 수 있도록 최선을 다하며 보람을 느끼고 있습니다.

특히 저희만의 디자인으로 아름답고, 저렴한 드레스를 만들다보니 사진을 찍어 블로그에 올려놓으면 좋은 반응도 있어 드레스를 만드는 손이 더욱 빨라지는 것 같습니다.

Q3. 웨딩드레스 디자이너로 그리고 청년사업가로 성공하게 되었는데, 어떻게 발전하게 되었는지요?

A. 제 사업은 3년 전 집에서 재봉틀로 일반 옷을 만들어 블로그에 자랑하면서 시작되었습니다. 블로그에 올린 사진의 반응이 좋아 한두 벌씩 팔리기 시작했고 드레스도 이런 형식으로 대여도 좋겠다는 생각이 들어 블로그에 대여 · 판매 글을 올리기 시작했습니다. 이렇게 시작된 사업에 대해 좋은 입소문도 나면서 본격적으로 드레스를 만들게 되었습니다.

또, 옷에 맞는 여러 소품들도 갖추면서 대여하는 일에 더욱더 비중을 두다보니 사업성도 좋아지고 매출도 오르게 되었습니다.

Q4.디자이너를 꿈꾸는 아이들에게 하고 싶은 말은?

A. 먼저 관심과 취미를 갖고 시작하고 나에게 맞는 분야를 찾는 것이 중요하다고 생각합니다. 의상도 여러 종류가 있기 때문에 자신이 좋아하고 만들고 싶은 의상이 무엇인지 정하고 그 의상에 맞게 준비해야 할 것입니다.

패션지, 사진, 영화, TV에서 정보를 얻을 수 있는데 가능하면 옷들을 직접 만들어 보는 것이 좋겠지요, 또 옷 뿐만 아니라 그에 맞는 소품을 생각해 보며 안목을 키우는 것도 하나의 방법이 될 수 있습니다.

기본적으로 의상디자인과에서 기본기를 익혀야 할 것이며, 그에 더하여 자신만의 디자인을 만들기 위해 항상 연구하고 관찰해야 합니다.

어린시절부터 자신의 꿈을 위해 노력한 원종연 디자이너를 만나봤는데요,

미추홀® 독자님도 꿈을 이루기 위해 끊임없이 노력하여 모두가 행복한 삶을 살아가시길 기원합니다.

메종드 자스민
사이트 : <http://dressjasmine.com/>
주 소 : 인천광역시 남구 주안동 1456-7 자스민 의상실
전 화 : 010-8620-9655



동아리 탐방

대화초등학교 꿈나무 봉사단



이번에 소개해드릴 청소년 동아리는 인천 남구 도화동에 위치하고 있는 대화초등학교에서 활동하고 있는 봉사단입니다. 아직 초등학교 학생인데도 불구하고 여러 가지 봉사활동을 하고 있는 대화초등학교 꿈나무 봉사단을 지금 소개합니다.

Q1. 대화초등학교 꿈나무 봉사단을 소개해주세요.

A. 저희 꿈나무 봉사단은 교육복지 우선지원대상 학생 중 봉사활동에 관심을 갖고 자발적으로 참여하는 학생으로 이루어져 있습니다. 봉사단을 창설하면서 학교 내에 나눔문화를 활성화 시키고 자발적인 봉사정신을 함양시킴으로써 학교교육에서는 배울 수 없는 것들을 가르치기 위해 시작되었습니다. 2014년을 시작으로 2년째 활동중인 봉사단은 총 33명의 적극적인 봉사자로 이루어져 있습니다.

Q2. 꿈나무 봉사단이 하고있는 봉사활동은 무엇이 있나요?

A. 저희 봉사단의 주요 봉사활동은 학교 인근에 위치한 은혜요양원 방문 마사지 활동입니다. 많은 인원이 한 번에 움직이는 것에는 한계가 있어 7~8명이 한조를 이루어 어르신들을 만나러 갑니다. 전

문적인 기술이 있는 것은 아니지만 함께 시간을 보낸다는 것만으로도 어르신에게 도움이 된다고 생각합니다. 이 외에도 캠페인, 급식도우미, 기타연주, 환경미화 등 다양한 봉사활동을 하면서 학교와 지역에 나눔 문화를 확산시키고 있습니다.

Q3. 동아리활동을 하면서 가장 기억에 남았던 일이 있다면?

A. 가장 기억에 남는 것은 한 학생의 전회통화입니다. 은혜요양원에 마사지봉사를 하고 돌아가는 길 한 학생이 자신의 부모님과 전화를 했습니다. 이때 학생은 자신의 봉사활동을 부모님께 자랑하면서 행복한 표정을 짓고 있었습니다. 그 표정이 아직도 잊혀지지 않습니다.

Q4. 꿈나무 봉사단 학생들이 활동을 통해 변화한 점이 있다면?

A. 요즘 아이들은 피해의식을 가지고 살아가는 것 같습니다. 다른 사람과 경쟁하며 자신이 비교우위에 서기만을 바라며 배려나 나눔 희생정신이 부족하다고 생각합니다.

이렇게 부족한 부분을 저희 꿈나무 봉사단 학생들이 직접 봉사활동을 하며 몸으로 학습하게 됩니다. 봉사를 통해 뿌듯

함, 보람을 느끼고 그것을 자랑으로 생각하게 되었습니다. 이러한 현상이 앞으로 더 나아가 나눔, 배려하는 일이 당연하고 자연스럽게 되며 자랑거리가 될 것이라 생각합니다.

현재 봉사단 학생들은 봉사활동을 할 수 없는 것에 안타까움을 느낄 정도로 많이 성장해 있습니다. 이런 점들이 봉사단의 긍정적인 변화라 생각합니다.

Q5. 앞으로의 계획

A. 앞으로 저희 꿈나무 봉사단은 꾸준히 회원을 늘리며 봉사활동을 진행할 것입니다. 현재 꿈나무 봉사단에 들어오고 싶어하는 학생들이 많기 때문에 일반학생 또한 함께 활동할 수 있도록 할 것이며 더욱 많은 학생들이 나눔을 함께 실천할 수 있도록 기회를 만들어 나갈 것입니다.

또, 오는 11월부터 악기연주를 연습하여 크리스마스를 맞이하여 공연봉사활동을 나갈 예정입니다. 지역을 위해 항상 노력하고 있는 꿈나무 봉사단의 열정에 박수를 보냅니다. 지식도 중요하지만 성장하는 아이들에게 필요한 것을 남을 돕는 배려와 희생정신 남을 사랑하는 마음을 배우는 것이 아닐까 생각합니다. 미추홀®을 구독해 주시는 분들도 남을 배려하고 사랑하는 따뜻한 마음을 가질 수 있는 나눔활동에 도전해보세요.



은혜요양원 봉사활동



은혜요양원 봉사활동 기타연주 및 안마



버스노선 변경 내용

1. 변경노선

1	2-1	3-2	5	5-1	6	6-1	7
9	10	12	13	14	14-1	16	16-1
20	21	24	24-1	27	28	28-1	30
33	35	37	40	42	42-2	46	63
65	65-1	66	67-1	70	72	76	79
103-1	112	202	221	300	304	306	307
320	3-1	51-1	91	82	506	510	511
512	515	516	517	518	519	521	523
524	526	532	535	537	538	556	558
560	562	565	566	579	581	581	583
584	588	591	592	595	-	-	-

2. 신설노선

6-3	43	43-1	43-2	68
81	82	83	84	203
204	523-1	572	597	700-2

3. 폐지노선

7-1	13-1	13-2	17	21-1	25	29
41	41-1	42-1	75	77	77-1	77-2
201	700	순환43	순환51-2	순환81	순환82	513
525	553	559	563	568	589	596
740	-	-	-	-	-	-

7월 30일부터는 인천버스정보관리시스템(bus.incheon.go.kr)과 인터넷포털의“길찾기” 서비스로 행선지를 검색하면 보다 편리하게 버스를 이용할 수 있습니다.
버스 노선 관련 자세한 사항은 인천광역시청 홈페이지에서 확인하실 수 있습니다.
<http://field.incheon.go.kr/posts/2161/7094?rnum=1&curPage=1>



미추홀종합사회복지관 페이스북 페이지 개설

미추홀종합사회복지관에서는 복지관의 소식과 지역의 유용한 정보를 제공하기 위해 누구나 편하게 방문할 수 있는 페이스북 페이지를 개설하게 되었습니다. 앞으로 이 페이지를 통해 복지관의 행사소식, 복지정보, 지역 내 네트워크를 강화할 것이며 지역주민과 더욱 소통하는 지역사회복지관이 되도록 노력하겠습니다. 여러분의 관심과 참여로 보다 풍성한 페이지가 될 수 있도록 도와주시기 바랍니다.

페이지 주소 : <https://www.facebook.com/michu8181/>

자원봉사자 모집안내

♡ 아름다운 세상은 여러분의 사랑으로 만들어집니다! ♡

- ▶ 대상 : 지역주민 누구나
- ▶ 자격 : 따뜻한 마음씨를 지닌 아름다운 당신!
- ▶ 모집분야 : 재능기부 / 도시락 · 밀반찬배달 / 재가어르신 안부전화 / 저소득가정 · 어르신 가정방문 / 장애아동 활동보조 / 시설봉사
- ▶ 신청방법 : 방문 또는 전화 접수

자세한 문의는 032) 876-8181로 부탁드립니다.

멘토자원봉사자모집

♡ 우리들의 미래를 이끌어갈 청소년 힘 기르기!!! ♡

- ▶ 대상 : 지역의 대학생
- ▶ 자격 : 따뜻한 마음씨를 지닌 아름다운 당신!
- ▶ 멘토자원봉사란
지역아동을 위해 학습지도(수학, 국어, 영어 등)를 제공하며 지역의 아동이 건강하게 성장할 수 있도록 지지해주는 활동입니다.
- ▶ 모집대상
학습 및 재능기부가 가능한 분(철로, 국어, 수학, 영어 등) 자원봉사에 관심이 있으며, 재능기부 해주실 수 있는 분
- ▶ 모집내용
- 학습 및 재능기부 멘토링 프로그램 참여
- 정기적으로 주1회 멘토활동 가능한 분
- 주 1회 멘티와 상의 후 조정
- ▶ 신청방법 : 방문 또는 전화 접수

자세한 문의는
☎032)-876-8181로 부탁드립니다.

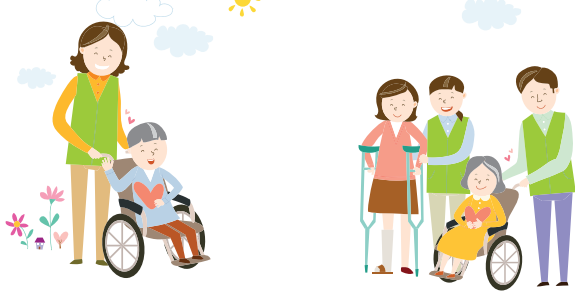


누리봄봉사단 단원 모집

미추홀종합사회복지관과 함께 지역을 위해 나눔과 봉사를 실천해봐요!

- ▶ 대상 : 지역주민 누구나
- ▶ 자격 : 지역을 위해 항상 솔선수범 해주실 어르신 누구나!
- ▶ 활동내용 : 어르신 정서지원 프로그램 및 기관 행사 보조활동
- ▶ 신청방법 : 방문 또는 전화 접수

자세한 문의는 ☎032)-876-8181로 부탁드립니다.



남구소식

2016 인천 남구 청소년 참여예산학교

청소년이 직접 만드는 행복한 남구

2016 인천 남구 청소년 참여예산학교

청소년 참여예산학교란 인천 남구의 예산 및 정책, 참여예산제도 등에 대해 이해하고, 청소년이 직접 정책 제안한 것을 이후 예산 편성에 반영·남구 사업으로 평칭으로써 청소년들의 사회 참여 의식을 향상시키고 청소년들이 행복한 남구를 만들기 위한 프로그램입니다.

- 일시: 2016. 8. 20(토)~21(일), 오후 1시~6시
- 장소: 남구평생학습관 4층 대강의실(즐거움방)
- 참가대상: 관내 거주하는 16세~19세 청소년 50명
- * 청소년 참여예산학교 수료자에 한하여 자원봉사시간 부여 예정 (10시간)
- 교육일정

일시	내용
8월20일 (토) 13:00~17:50	○ 청소년의 지역사회 참여 의의 ○ 주민참여예산의 이해 및 마을돌려보기
8월21일 (일) 13:00~17:50	○ 모둠별 사업제안 및 발표, 사업우선순위 결정하기 ○ 수료식 및 평가

- 모집기간: 2016. 7. 1(금) ~ 7. 22(금)
- 접수방법: 남구 인터넷 홈페이지, FAX 032-880-4851 이메일 접수 sanankae@korea.kr
- 문의: 032-524-3669 (내일 사무국), 032-880-4062 (인천 남구)

이웃에게 따뜻한 사랑을 실천하는 후원자와 자원봉사자를 소개합니다.

봉사자 명단

강다은 김도희 김하늘 박솔기 신애지 윤정훈 이지수 강다현 김동명 김혜미 박윤정 신용서 윤현솔 이지원 강승미 김명성 김효진 박은빈 신재원	이가은 이준희 강유민 김민수 김희진 박정미 신현지 이다연 이현근 강유진 김민정 김희진 박지오 신휘수 강승미 장민서 김재준 김민지 남광현	방윤지 신희지 이동재 장소영 김지원 김선우 남혜정 배영주 심준섭 이보람 장우순 양순혜 이성준 김성민 노금일 이동연 안정은 이서현 장유진 강해주	김소연 노오란 변하민 김연지 문지성 서현숙 오세윤 이소민 김수연 류연재 서승규 김영민 문현호 이성준 전선희 고슬 김시연 맹지은 서은빈 김예빈 민재원 이세인	전예린 고인숙 김연지 기영수 문지성 서현숙 오세윤 이소민 전현서 권영자 김영민 정택신 문현호 원성민 이수연 김시연 맹지은 서은빈 김예빈 민재원 손경관	유다희 이수정 정나은 기영수 김유현 박경숙 손예은 유옥자 이유경 정택신 김경자 김은미 박나은 손희민 유인옥 이유진 정영주 김남오 김정아	박도영 손희진 유혜원 이정민 정예빈 김다슬 김준이 박명숙 송서준 윤미자 이종숙 정유진 김다희 김지수 박성훈 신동훈 윤예지	이주을 정윤하 김도준 김지영 박승원 신수경 윤예진 이준길 정지용 전미주 조수빈 주희진 차태인 최명래 최은영 정현빈	조순금 진경희 채기철 최영호 최재빈 추명지 조귀정 조유성 전효민 최미주 최유빈 최주은 한세진 함선영 허동호 홍영자 함채원
---	---	--	---	---	---	---	--	---

후원자, 후원단체 명단

개인	권순영 남혜정 안동진 권영자 노연희 왕태상 권오정 도경옥 유부자 김경자 류영수	유선희 김경진 문찬규 윤기천 김광수 민근홍 윤미자 김미자 민방식 이상희 이도선 김상욱	박두석 이민혜 김선영 박명숙 이봉순 이현철 김세준 박수진 이상희 김아름 박영규	이성태 김영일 박윤근 이승중 김영호 박준호 이은희(한송 건설사업) 김용휘 박창희 이한용	김윤경 박하나 이해진 김은희 박효진 이화신 김재동 백경숙 인일여고 김재일 서광서	임재우 김태완 서민지 장승성 장진설 조민영 조정훈 정금성 조석현 천현수 정기영	조영희 최성규 정지현 조오형 최성광 최영민 홍성철 허복임 최용하 홍희자
단체	광혜원 세화종합사회복지관 공전불가마사우나 신양촌상회 금융결제원 아이들과미래 알레안세 아프로파이낸셜대부 (주)본점 남부경찰서장 어린이재단 남인천방송 에스케이텔레콤 대한불교조계종사회복지재단 용화사 덕풍상회	우리은행 동부마트 우문로2(환승목) 동서식품 정자왕갈비 동신걸 은혜요양원 민수종합사회복지관 한송건설사업 미추홀어린이집 인쇄마루 이인상 인일여고 주민자치위원회 인천남구노인복지관 주식회사 삼일티에스 인천사회복지공동모금	중소기업중앙회사랑나눔재단 인천사회복지관협회 오동회 인천사회복지협의회 초도요양원 인천시청 하기수 인천택시운송조합 한국마사회인천지부 장윤석(레옹안경) 한국사회복지관협회 재단법인 한국세무사 한국사회복지협의회 정운주 쥬꾸(정은주대표님) 한국정보화진흥원				

후원종류	방 법
CMS	후원자님의 은행 통장 계좌를 통해 매월 정기적으로 후원금이 자동 출금됩니다.
자동이체	후원자 분이 직접 은행에 가서 신청하는 방법입니다.
물품후원	생필품, 가전제품, 식품 등 후원품을 후원해 주시면 필요한 이웃에게 전달합니다.
결연후원	독거어르신, 장애인, 소년소녀가정 등 저소득 세대와 결연을 통해 매월 정기적으로 후원금을 지급합니다.

계좌입금 (후원처)	은행명	계좌번호
미추홀종합 사회복지관	신한은행	100-028-789630
	국민은행	647101-01-093681
	수 협	105-01-123876
	농 협	130040-55-000088